



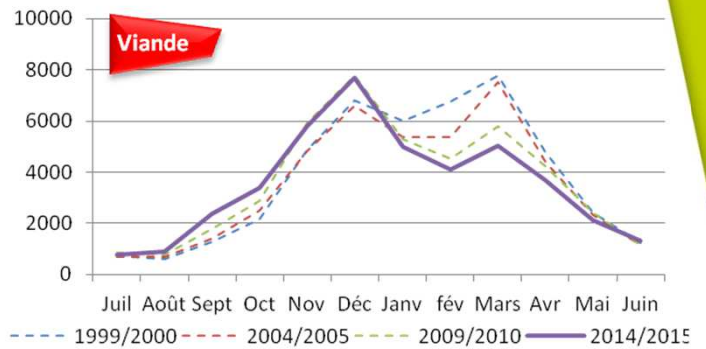
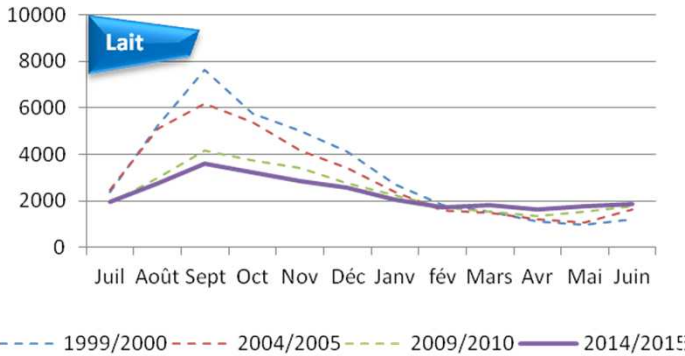
Stat'Analysé

ZOOM SUR ...

... LES NAISSANCES BOVINES

ZONE Alysé

Evolution de la répartition mensuelle des naissances sur 15 ans



Forte baisse des naissances jusqu'en 2010

En 15 ans, les naissances en troupeau laitier ont baissé de **30 %** malgré un ralentissement de la tendance à partir de 2010. C'est le département de l'Yonne qui a connu la plus forte baisse avec 31 % contre 27 % dans l'Aube et 28 % dans le Loiret mais depuis 2010, c'est le Loiret qui marque la plus forte décroissance avec - 6 % de naissances contre - 2 % dans l'Aube et - 4 % dans l'Yonne.

Un étalement significatif des naissances

Le pic des vêlages de septembre s'aplatit significativement et notamment dans l'Aube, en lien avec la demande des transformateurs et l'optimisation des places bâtiments.

Répartition des naissances des principales races laitières

	2004/2005	2009/2010	2014/2015	évol 10 ans
Prim'Holstein	33 445	26 460	25 151	- 25%
Montbéliarde	1 291	1 624	1 913	+ 48%
Normande	627	385	331	- 47%
Brune	572	527	484	- 15%

La race montbéliarde progresse dans les trois départements et particulièrement dans l'Yonne, portée par les systèmes bio et la volonté d'améliorer la qualité cellulaire du lait.

Baisse modérée des naissances

Avec 42 238 naissances, le cheptel Bovins Viande de la zone connaît une relative stabilité depuis 10 ans (-1,3 % de baisse) avec cependant une variabilité selon les races. C'est dans le Loiret que les naissances ont le plus diminué sur ces 15 dernières années (- 12 %), contre - 8,5 % dans l'Aube et seulement - 5 % dans l'Yonne.

De plus en plus de naissances en début d'hiver

Le pic du mois de mars qui présentait le plus de vêlages en 1999/2000, s'est décalé au mois de décembre. C'est dans l'Aube que les naissances sont les plus précoces avec un pic dès le mois de novembre. Dans le Loiret, le pic s'aplatit mais on conserve tout de même 2 pics de naissances marqués. Il en est de même dans l'Yonne, avec une proportion plus importante de naissances de décembre.

Répartition des naissances des principales races à viande

	2004/2005	2009/2010	2014/2015	évol 10 ans
Charolais	37 398	36 758	34 511	- 8 %
Limousin	2 979	3 613	4 489	+ 51 %
Blonde d'Aquit.	1 875	2 452	2 729	+ 46 %
Salers	335	349	395	+ 18 %

Dans les trois départements, la race charolaise est en diminution au profit de races moins locales telles la limousine, la blonde d'aquaine et dans une moindre mesure la salers.

LES CHIFFRES CLÉS ...

Naissances

78 531

Race laitière

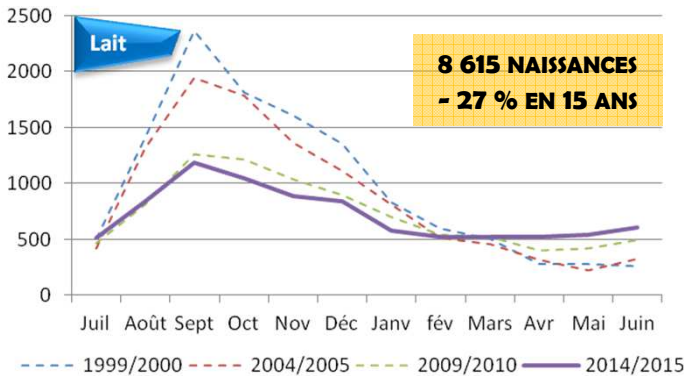
90 % de Prim'Holstein

Race viande

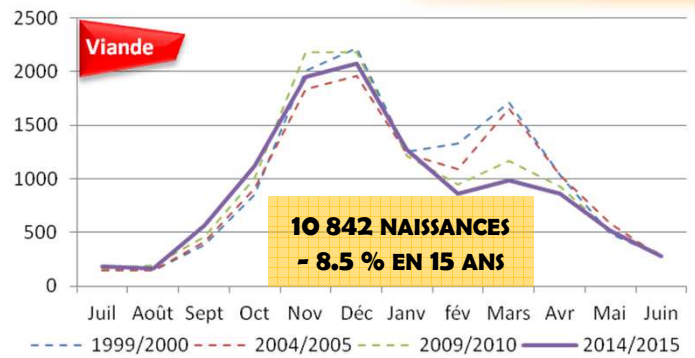
82 % de Charolais



DÉPARTEMENT DE L'AUBE : 21 380 NAISSANCES

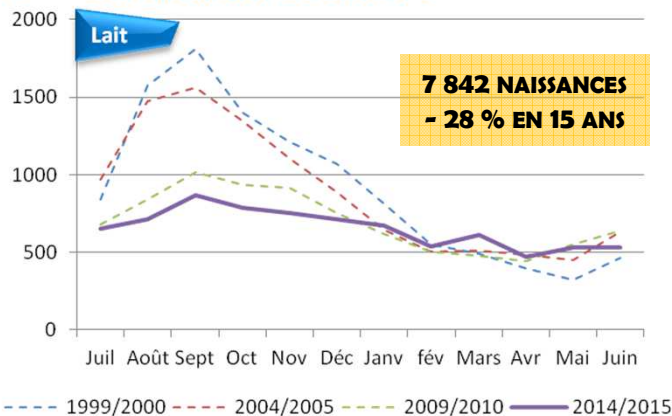


	2004/2005	2009/2010	2014/2015	évol 10 ans
Prim'Holstein	9 888	7 974	7 822	- 21 %
Montbéliarde	396	525	502	27 %
Normande	25	26	13	- 48 %
Brune	266	233	256	- 4 %

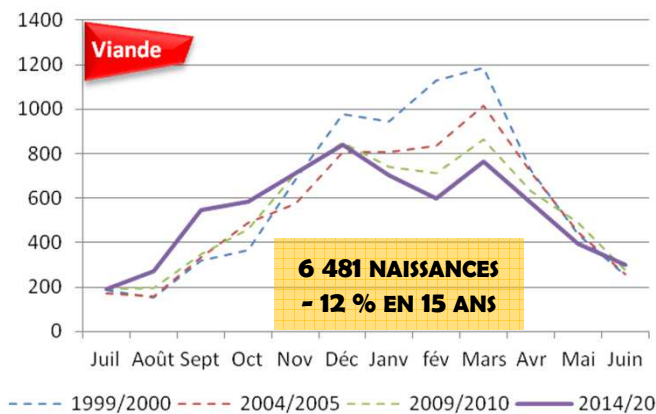


	2004/2005	2009/2010	2014/2015	évol 10 ans
Charolais	9 705	9 384	8 747	- 10 %
Limousin	375	434	578	+ 54 %
Blonde d'Aquit.	1 019	1 276	1 361	+ 34 %
Salers	36	65	131	+ 264 %

DÉPARTEMENT DU LOIRET : 16 356 NAISSANCES

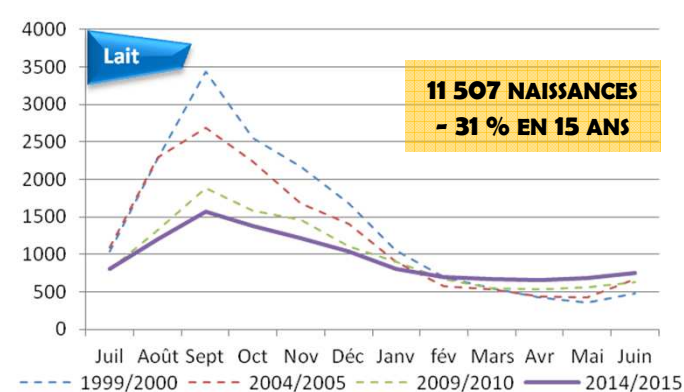


	2004/2005	2009/2010	2014/2015	évol 10 ans
Prim'Holstein	9 836	7 813	7 307	- 26 %
Montbéliarde	295	344	367	+ 24 %
Normande	313	166	126	- 60 %
Brune	75	42	21	- 72 %

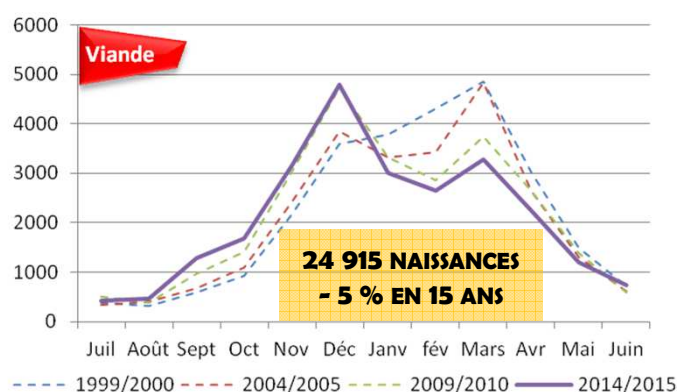


	2004/2005	2009/2010	2014/2015	évol 10 ans
Charolais	5 406	5 027	4 610	- 15 %
Limousin	559	690	924	+ 65 %
Blonde d'Aquit.	375	534	702	+ 87 %
Salers	260	207	199	- 23 %

DÉPARTEMENT DE L'YONNE : 40 857 NAISSANCES



	2004/2005	2009/2010	2014/2015	évol 10 ans
Prim'Holstein	13 721	10 673	10 022	- 27 %
Montbéliarde	600	755	1 044	+ 74 %
Normande	289	193	192	- 34 %
Brune	231	252	207	- 10 %



	2004/2005	2009/2010	2014/2015	évol 10 ans
Charolais	22 287	22 347	21 154	- 5 %
Limousin	2 045	2 489	2 987	+ 46 %
Blonde d'Aquit.	481	642	666	+ 38 %
Salers	39	77	65	+ 67 %