

Le présent document rassemble les résultats de 22 élevages participant au groupe technico-économique d'Alysé sur 3 départements : l'Aube, le Loiret et l'Yonne. Parmi eux, 15 sont adhérents au contrôle de performance allaitant.

Sommaire

1) Structure des exploitations du groupe	2
2) Bilan des vèlages	3
3) Performances animales	4
4) Caractéristiques du pâturage	4
5) Production de viande	5
6) Résultats économiques hors primes	6
7) Résultats économiques avec primes	8

Avant propos : dans les tableaux présentés tout au long de ce document, la colonne « Evol » correspond à l'évolution entre l'année 2015 et 2016 pour l'échantillon constant = 13 élevages

1. Structure des exploitations

	Moy 16	Evol	Minimum	Maximum
SAU (ha)	229,7	+ 6,1	85,3	426,5
SFP (ha)	110,9	+ 2,8	33,1	276,3
SFP/SAU (%)	49	- 4	11	100
Nb de Vaches Vêlées	76	+ 2	25	176
UGB totaux	124,1	+ 3,1	38,5	299,1
UGB/vêlage	1,6	0	1,4	2,1
UMO tot	2,4	+ 0,2	1,0	4,5
UMO BV	1,2		0,5	2,3
% UMO BV/ UMO tot	50%		20%	100%
SAU/UMO	102,9	- 4,2	59,0	185,0
UGB/UMO	58,8	- 6,2	13,5	149,6
UGB/UMO BV	106,2		64,2	230,1
Chargement (UGB/ha)	1,25	+ 0,04	0,83	2,17

L'échantillon est hétérogène en termes de taille d'exploitation, d'importance de la surface fourragère, de nombre de vêlages, de chargement. Il comprend 13 naisseurs et 9 naisseurs-engraisseurs. 17 élevages produisent en race Charolaise, 3 en race Limousine, 1 en race Blonde d'Aquitaine et 1 élevage possède à la fois des charolaises et des blondes d'Aquitaine.

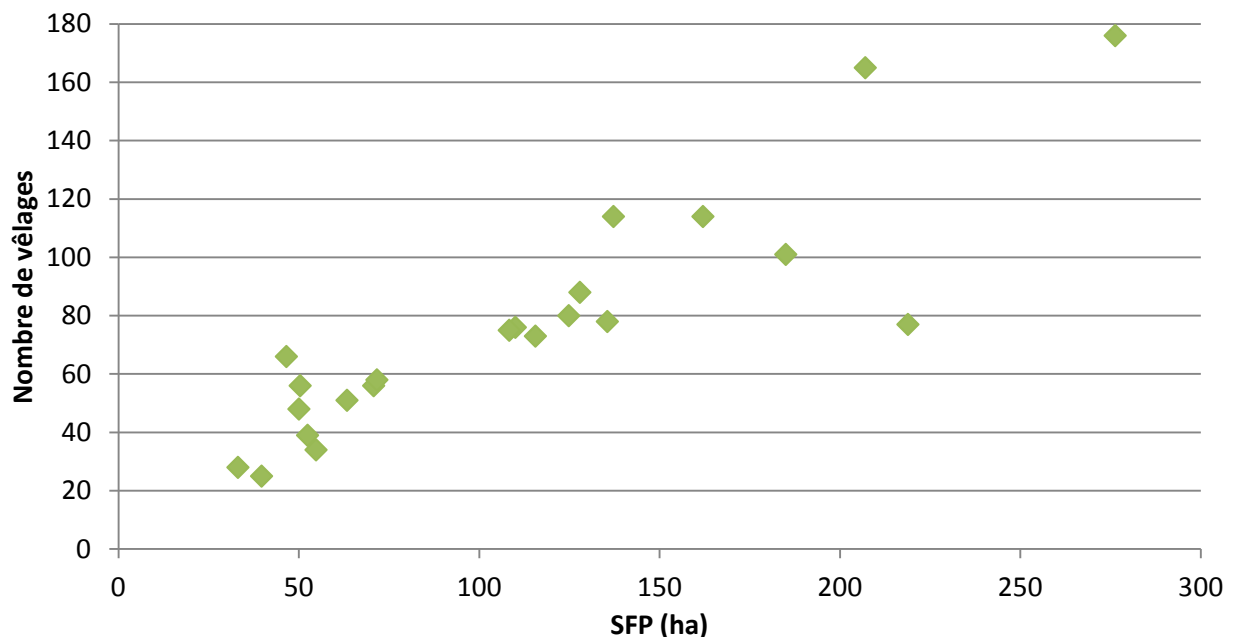


Figure 1 - Surface Fourragère Principale et nombre de vêlages

2. Bilan des vêlages (campagne 2016)

	Moy 16	Evol	Min	Max	Réf
Nombre de vêlages	76	+ 2	25	176	
Taux de prolificité	104,1	- 2,0	100	110	103 à 105 %
Taux de vêlages difficiles	5,0	+ 0,2	0	13	<10%
Age au premier vêlage (mois)	35,0	- 0,1	30	38	
Date moyenne de vêlage	04/12/15		10/10/15	15/02/16	
Date moyenne génisses	18/11/15		15/09/15	16/03/16	
Durée des vêlages (jours)	151	- 22	60	318	< 120 jours
% de vêlages tardifs	5	- 0,1	0	33	< 5%
IVV (jours)	379	0	357	415	< 380 jours
I.V.V. 1er - 2ème veau	389	+ 1	370	422	< 390 jours
% I.V.V.>400 Jours	20,1	- 2,9	4	49	<16%
Taux de renouvellement	26,0	- 0,9	12,8	36,0	20 à 25 %
Taux de mortalité	7,7	+ 0,1	1,2	24,6	< 8%
Dont avant 48 heures	2,6	- 1,1	0	11	< 5%
Veaux sevrés/100 vêlages	96	- 1,9	77	105	> 95 %
% de veaux nés d'IA	57,5	+ 1,3	0	100	

En moyenne, l'échantillon présente de très bons résultats de reproduction. Le taux de vêlages difficiles est faible (5%), ce qui est caractéristique de la zone géographique. Les vêlages sont précoces, ils ont lieu à l'automne et en hiver. Enfin, le nombre de veaux sevrés pour 100 vêlages moyen est bon. 15 élevages sur 22 atteignent l'objectif des 95%, pour certains malgré un taux de mortalité important compensé par un nombre élevé de jumeaux (Figure 2).

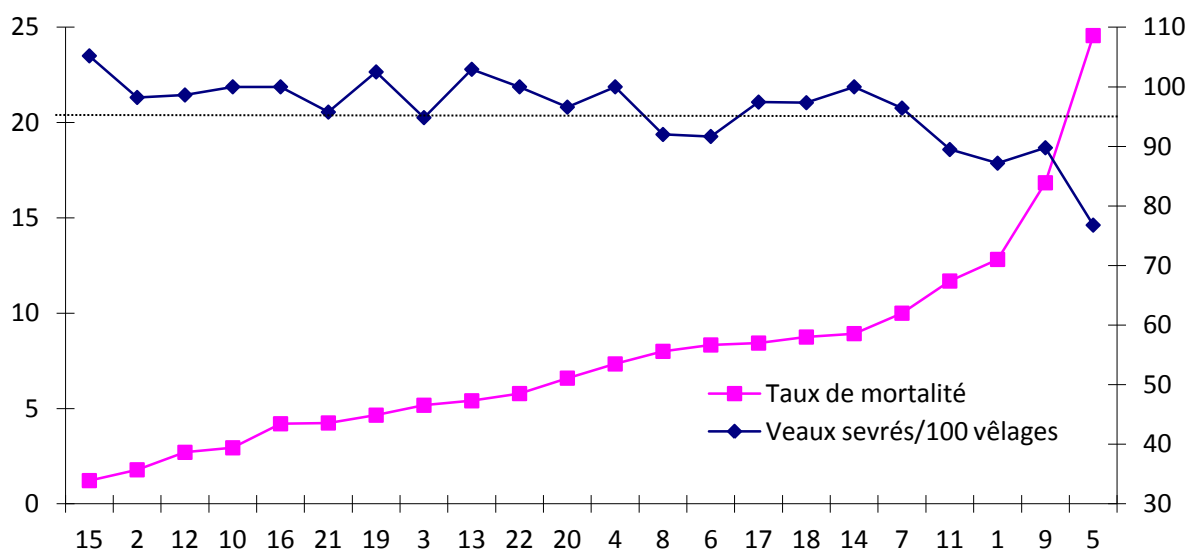


Figure 2 - Lien entre mortalité des veaux et productivité (nombre de veaux sevrés/vache)

3. Performances animales (pour les 15 éleveurs à Bovins Croissance)

	Moy 16	Evol	Min	Max	Moy ALYSE 38	Moy ALYSE 34
PAT 210 jours mâles (kg)	327	+ 3	284	365	322	316
PAT 210 jours femelles (kg)	292	+ 2	272	329	287	284
GMQ Hiver Mâles (g/j)	1223	+ 51	941	1470		
GMQ Hiver Femelles (g/j)	1139	+ 41	930	1309		
GMQ Printemps été mâles (g/j)	1377	- 48	1094	1605		
GMQ Printemps été femelles (g/j)	1164	+ 50	945	1321		
GMQ été automne femelles (g/j)	791	- 37	469	990		
PAT 1 an génisses (kg)	424	- 6	387	456	420	
PAT 2 ans génisses (kg)	604	- 40	536	691	611	

4. Caractéristiques du pâturage et de la récolte fourragère

	Moy 16	Evol	Min	Max	Réf
Chargement global (UGB/ha)	1,25	+ 0,04	0,83	2,17	
Chargement global (ares/U.G.B)	83,45	- 2,29	46,16	120,65	
Surface récoltée (a/UGB) <i>ensilage</i>	3,6	- 0,8	0,0	23,3	
<i>enrubannage</i>	8,2	- 1,3	0,0	30,7	
<i>foin</i>	24,3	+ 1,0	5,5	58,4	
<i>Total</i>	36,1	- 1,1	5,5	58,4	
% fauche 1ère Coupe	47,6	+ 2,7	7,3	77,5	45 - 50
Chargement de printemps (are/UGB)	44,3	- 2,8	13,0	87,2	
Rendement (TMS/ha) <i>ensilage</i>	6,6	+ 0,2	4,3	9,9	
<i>enrubannage</i>	4,5	+ 1,0	3,1	5,5	
<i>foin</i>	5,0	+ 0,5	3,1	8,1	
Tonnage récolté 1ère coupe (TMS)	299	+ 75	35	741	
Tonnage récolté 2 ^e et 3 ^e coupe (TMS)	21	- 1	0	157	
TMS récolte / UGB	2,4	+ 0,4	0,5	4,0	
TMS fourrages / UGB (avec achats)	2,7	+ 0,5	1,3	4,0	

L'année de pâturage et de fauche 2016 a été très difficile avec un excédent de pluviométrie au printemps suivi d'une sécheresse estivale. A cause des fortes pluies du printemps, de nombreux éleveurs ont dû rentrer leurs animaux en stabulation ou les affourager au pré, des prairies ont été abimées par le piétinement et la fauche a été fortement retardée. Les rendements de fauche ont été supérieurs à la normale mais la qualité des fourrages très faible notamment à cause du stade végétatif avancé.

Pour assurer l'autonomie fourragère, le conseil est de faucher au moins 50% de surface en herbe en 1^{ère} coupe. Une partie des éleveurs de l'échantillon fauchent moins, mais sécurisent le stock fourrager avec de l'ensilage de maïs et/ou des dérobées. L'objectif est de stocker au moins 2,2 TMS/UGB hiverné. Trois quarts des éleveurs de l'échantillon atteignent cet objectif de manière autonome. Les autres complètent leur récolte par l'achat de fourrages (pulpe surpressée ou foin) ou l'achat de concentrés.

5. Production de viande

	Moy 16	Evol	N 16	NE 16	Min	Max	Réf N	Réf NE
Production brute de viande (kg)	46873	+ 1542	30729	66245	11841	125247		
<i>Dont vendue</i>	46925	+ 4368	30972	66069	11461	126572		
<i>Dont variation d'inventaire</i>	1057	- 3092	502	1724	-9400	15920		
Production brute/ha SFP	447	+ 30	412	489	291	845		
Production brute/UGB	362	+ 6	320	411	244	490	>310	>355
Production brute/UMO BV	38753		29156	50270	19055	92178		
Prix moyen du kg vif vendu (€)	2,23	- 0,13	2,23	2,22	2,02	3,24	2,20	2,10
% de pertes après sevrage	1,8	- 0,8	1,85	1,70	0	10,9	<2%	<3%
Production autonome totale (kg)	34040	+ 410	23469	46725	9905	83347		
Prod autonome/ ha SFP	331	+ 17	312	355	236	549		
Production autonome/UGB	271	+ 3	248	299	223	386	>250	>270
Prod autonome/ prod brute	76	0	78	73	59	93	>78	>75

Pour faciliter les comparaisons en termes de production de viande, un critère synthétique est calculé : la production brute de viande vive (PBVV). Il prend en compte les ventes en maigre, les ventes en boucherie (dont le poids de carcasse a été converti en kg vif selon le rendement carcasse), les achats ainsi que la variation d'inventaire (calculée selon le format des cheptels).

$$\text{Production brute de viande vive (PBVV)} = \text{Ventes maigre + gras (en kg vif)} - \text{Achats (en kg vif)} \pm \text{Variation d'inventaire (en kg vif)}$$

Ramené à l'hectare de SFP, ce critère permet à l'éleveur de comparer ses marges d'une année sur l'autre sur sa surface, et de comparer sa marge/ha à celle d'une grande culture. Lorsque le critère est ramené à l'UGB, il permet de comparer les éleveurs entre eux, indépendamment de l'effet structure d'exploitation.

La production brute de kg vif/UGB est bonne dans la majorité des élevages de l'échantillon. Cela s'explique, entre autre, par de bons résultats de reproduction, avec un nombre de veaux sevrés par vache de 96% en moyenne, et des performances de croissances suivies et plutôt élevées.

La production de viande autonome est une valeur théorique qui correspond à la production de viande brute permise par l'exploitation de la surface fourragère.

$$\text{Production autonome} = \text{Production brute de viande vive} - \frac{\text{Montant des achats d'aliment}}{\text{Prix moyen/kg vif}}$$

6. Résultats économiques hors primes (en euros)

	Moy 16	Evol	N 16	NE 16	Mini	Maxi	Réf N	Réf NE
Produit brut / UGB	795	- 35	701	893	583	1148	720	800
<i>Dont ventes</i>	815	+ 10	735	899	591	1073		
<i>Dont variation d'inventaire</i>	4	- 58	-2	9	-340	158		
Charges opé / UGB	411	- 18	366	453	176	672	330	390
<i>Charges SFP</i>	75	- 10	72	77	0	203		
<i>Frais vétérinaires</i>	54	+ 1	53	55	15	92	60	60
<i>Charges alimentaires</i>	207	- 1	161	251	38	422	140	210
<i>Autres charges animales</i>	75	- 8	80	70	23	145		
<i>Dont frais repro</i>	29	- 4	33	26	0	59		
Marge brute / UGB	384	- 17	336	440	215	524	390	410

Produit brut / ha SFP	986	+ 7	899	1072	626	1877		
Charges opé / ha SFP	518	+ 8	483	545	210	1172		
<i>Dont charges SFP</i>	88	- 11	89	87	0	214	70	70
Marge brute / ha SFP	472	- 1	423	528	257	718		

L'étude des produits et des charges permet de calculer la marge brute dégagée par l'atelier viande, rapportée à l'hectare de SFP ou à l'UGB.

Le produit brut (qui prend en compte les ventes, les achats et la variation d'inventaire) est en baisse par rapport à 2015 : -35 €/UGB et -18 €/ha de SFP malgré une production brute de viande plus importante. Cette diminution s'explique donc par la baisse des cours des bovins (-13 centimes/kgv).

Les charges opérationnelles sont en baisse depuis l'an dernier pour l'échantillon constant. On constate notamment une diminution non négligeable des charges de la surfaces fourragères : -11 €/ha SFP. Ces charges restent toutefois assez élevées en moyenne mais on observe une très grande hétérogénéité entre les exploitations qui s'explique en grande partie par les différences de structures (des prairies ne pouvant recevoir aucun engrais, aux systèmes dérobées RG/Trèfles devant maïs ensilage, plus gourmand en engrais et avec une poste semences très important). Les charges vétérinaires n'ont pas évoluées, elles restent bien maîtrisées et inférieures à la référence. Le poste le plus important reste les charges alimentaires. Elles représentent 55 % des charges opérationnelles pour les naisseurs-engraisseurs et 44% pour les naisseurs (Figure 3).

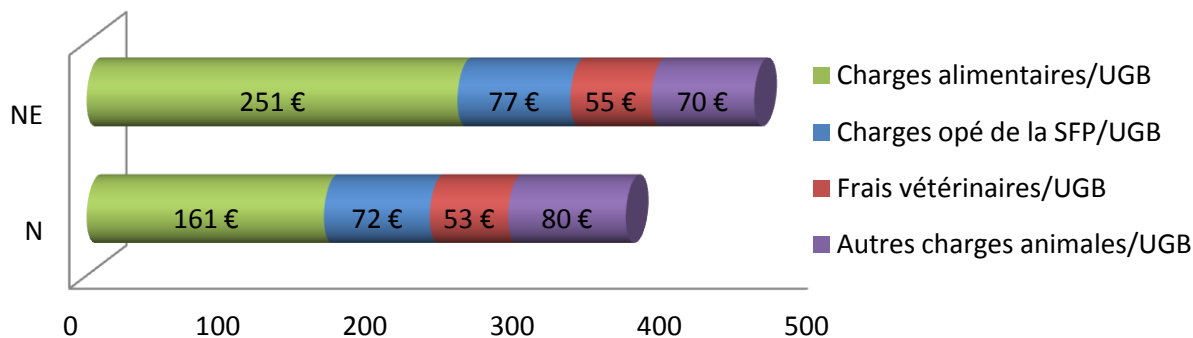


Figure 3 - Répartition des charges opérationnelles (€/UGB)

Quand on différencie les éleveurs en fonction de leur système de production (naissseurs ou naisseurs-engraisseurs), on observe que les naisseurs-engraisseurs dégagent une marge supérieure de 105 €/UGB, grâce à un produit supérieur de plus de 190 €/UGB (Figure 4). Cependant, certains naisseurs ont une marge supérieure à des naisseurs engraisseurs, indiquant bien que la maîtrise du système est prépondérante (Figure 5).

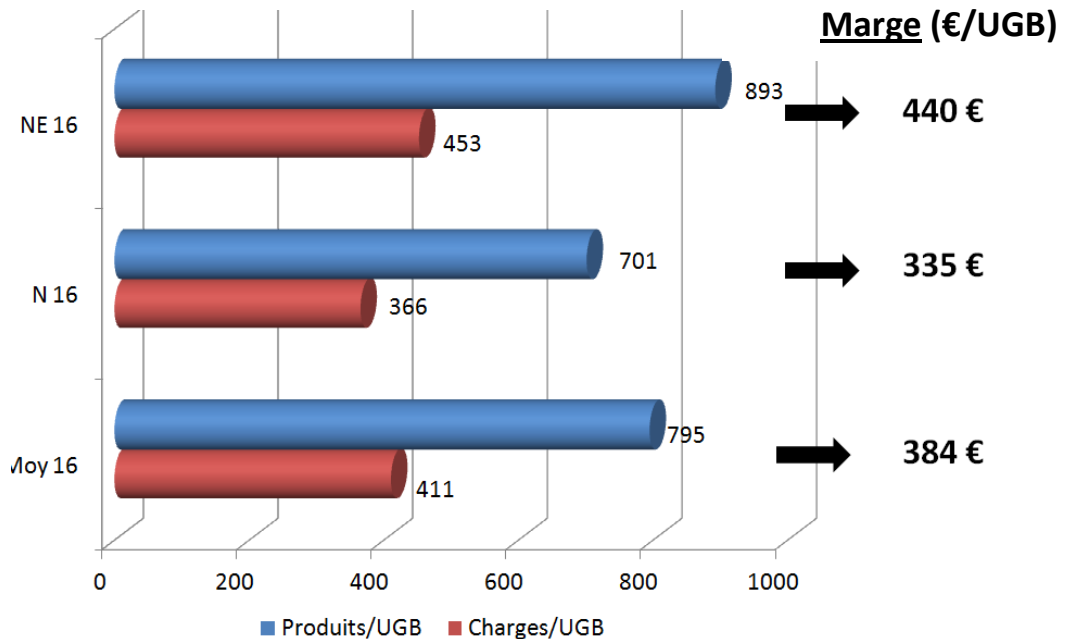


Figure 4 - Résultats économiques hors primes

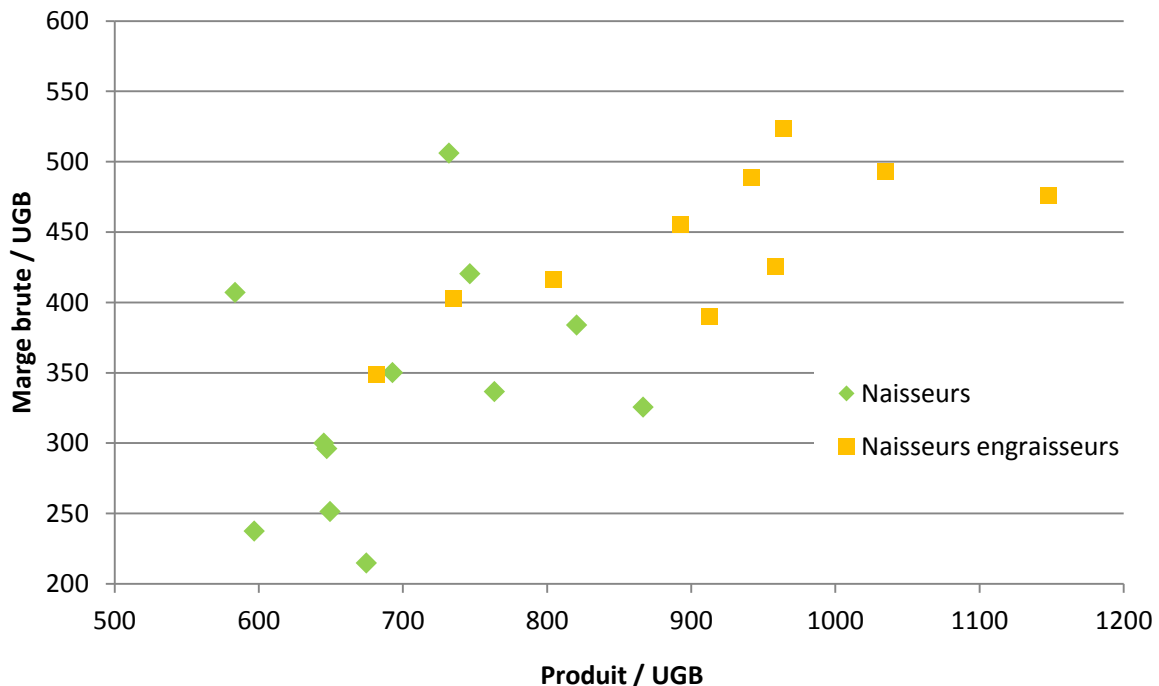


Figure 5 - Produit brut et marge brute par UGB, hors prime

7. Résultats économiques avec primes

	Moy 16	Evol	Mini	Maxi	Réf N CH	Réf NE CH
Produit brut de la SFP/ha SFP	1131	- 1	737	2116		
<i>Dont primes et aides/ha SFP</i>	142	- 9	83	273		
<i>Dont ABA/ha SFP</i>	123	- 5	83	229		
Marge brute/ha SFP	613	- 10	378	975		

Produit brut de la SFP/UGB	909	- 44	685	1235	790	880
<i>Dont primes et aides/UGB</i>	114	- 10	61	193		
<i>Dont ABA/UGB</i>	99	- 8	61	120		
Marge brute/UGB	498	- 26	317	685	440	460

Marge brute/UMO BV	53372		26561	114458		
---------------------------	--------------	--	--------------	---------------	--	--

Le tableau présente les résultats économiques à l'hectare de SFP et à l'UGB, en tenant compte des primes : Aide Bovins Allaitants (ABA), aide génétique, aide groupement, ...

Pour l'année 2016, les montants de l'ABA sont plus faibles que pour 2015. Pour les 13 éleveurs de l'échantillon constant cela représente une perte moyenne de 8€/UGB.

Finalement la marge brute avec primes moyenne est de 498 €/UGB et 613 €/ha de SFP.

Contacts : Camille LEMOINE – 03 86 92 36 52 – clm@alyse-elevage.fr
Jérôme LAVIRON – 03 86 92 36 35 – jlav@alyse-elevage.fr



Liberté • Égalité • Fraternité
RÉPUBLIQUE FRANÇAISE

MINISTÈRE
DE L'AGRICULTURE
DE L'AGROALIMENTAIRE
ET DE LA FORÊT

*avec la contribution financière du
compte d'affectation spéciale
« Développement agricole et rural »*