

Les repères pour gérer les prairies

Somme de températures cumulées depuis le 1 ^{er} février (base 0°-18°)	250 à 350°C	500°C	700 à 800°C	1000°C	1200°C	1400°C	> à 1400°C
	Mise à l'herbe	Fin déprimage Épi à 5cm	Fauche précoce Épi à 10cm - Début épiaison	Foin précoce Début floraison	Foin moyen floraison	Foin tardif médiocre Début grainage	Grainage

Après la pluie le beau temps !

Mesures d'herbe

Sommes de T° depuis le 1^{er} février et pluviométrie depuis le 1^{er} janvier et les 10 derniers jours.

Au 10 avril

Source : Chambre d'agriculture de l'Yonne d'après les données Météo-France.

Postes	Secteur	Cumul T°	Pluie mm	Pluie 10 j
GRANDCHAMP (180 m)	Puisaye	524	137	25
PERRIGNY (152 m)	Auxerre	542	107	23
SAINT MARDS (226 m)	Pays d'Othe	533	133	41
ST ANDRE EN TP (300 m)	Avallon	487	149	35
MORVAN (400m) données estimées	Quarré	445		

Au 11 avril

Source : données Météo-France

TROYES (126 m)	Craie	513	147	29
METZ ROBERT (150 m)	Chaourçois	485	151	36
MATHAUX (130 m)	Briennois	523	154	31

Pâturages suivis	Animaux pâturant	Type de prairie	Croissance de l'herbe (KgMS/Ha/jour)
Châtillon-sur-Loire (45)	VA	Temporaire	8
Châtillon-sur-Loire (45)	VL	Temporaire	27
Douchy (45)	VA	PT et Nat.	35
Sully-sur-Loire (45)	VL	PT et Nat.	33
Saint-Privé AB (89)	VL	Temporaire	21
Saint-Sauveur en Puisaye (89)	VL	Temporaire	68
Saints (89)	VL	Temporaire	62
Venoy (89)	VL	Temporaire	17
Soumaintrain (89)	VL	Temporaire	33
Quarré les tombes (89)	VA	Naturelle	14
Sainte Magnance (89)	VA	Naturelle	18
Vanlay (10)	VL	Naturelle	54
Saint Thibault (10)	VL	Naturelle	18
Chauffour-lès-Bailly (10)	VL	PT + Nat.	61
La Villeneuve-au-Chêne (10)	VL	Naturelle	12

L'évolution des prairies 2022 est semblable à celles de 2021 ; les degrés cumulés sont identiques aux mêmes dates. En 2020, le printemps avait été plus chaud et les prairies avaient 1 semaine d'avance par rapport à 2022.

Bout de prairie 2022 : 3 dates à retenir

- **Jeudi 21 avril à La loge aux chèvres (10) de 14h à 16h.**
Visite d'une parcelle sursemée en RG et Trèfle, échanges autour du sursemis et de la pérennité des prairies.
- **Vendredi 22 avril à Vergigny (Bouilly - 89) de 10h à 12h.**
Visite d'essai de luzerne en plein champ avec des variétés nord et sud en pur ou en mélange.
- **Jeudi 5 mai à Cussy les Forges (89) de 14h à 16h**
Visite d'essai de sursemis, premiers résultats obtenus, repères économiques.

Fin du déprimage

Les pousses de l'herbe ce sont maintenues malgré le froid, et vont désormais s'accélérer avec le retour de la douceur, vont. **Les animaux sortis cette semaine ne pourront plus déprimer vos parcelles puisqu'en moyenne l'épi est à plus de 5 cm de haut par rapport au plateau de tallage (= niveau du sol).**

Préparation pour le semis de maïs fourrage

Pour les terres à petits potentiels (entre 6 et 10 TMS/Ha) il est conseillé de semer une densité de 85 000 pieds levés/Ha. Cela permettra une meilleure valorisation de la ressource en eau et ainsi encourager le développement d'un bel épi sur chaque plante. **Pour les terres à plus fort potentiel, un semis de 95 000 pieds levés/Ha est adapté.**

Démarrez le semis dès que la température à 5 cm de profondeur atteint 10 °C.

INFO-FOURRAGES

Pâturage : Limiter l'infestation par les parasites internes

Au pâturage les animaux sont exposés à différents parasites internes (strongles, grande douve, paramphistome) mais présentant un même cycle de développement. **L'objectif n'est pas de les éradiquer mais de développer la défense immunitaire des animaux par des systèmes où leurs présences en petits nombres n'affectent pas la santé et les performances des bêtes.**

Respecter les points suivants permet d'atteindre ce but :

- **Pâturage tournant**

Un temps de repos des paddocks contribue à assainir la prairie. En augmentant le nombre de paddocks, le temps de rotation est plus long ce qui diminue les risques parasitaires.

- **Hauteur de pâturage**

Environ 80 % des parasites se tiennent dans les 5 premiers centimètres de la végétation. **Sortir les animaux à 5 ou 6 cm limite les risques d'infestation.**

A savoir que plus l'herbe est sèche et plus les larves se retrouvent à la base des plantes. Inversement, dans une herbe mouillée, les larves ont tendance à se diriger vers le haut des plantes.

- **Hersage ou ébousage**

Il n'est pas recommandé au printemps car il va disperser les larves et les œufs. Les animaux n'auront plus la possibilité de contourner les bouses.

- **Préserver les plus jeunes animaux en développant leur immunité**

Les jeunes sont beaucoup moins résistants au parasitisme que les adultes. Il est préférable, pour leur première année de pâturage, de leur réserver les prairies où les populations de parasites sont faibles :

- champ précédemment fauché
- prairie pâturée au préalable par des adultes ou d'autres espèces (ruminants ou chevaux).
- nouvelle prairie
- prairie hors des zones humides.

Néanmoins, il est bénéfique que les jeunes soient au contact des parasites pour développer leur immunité.

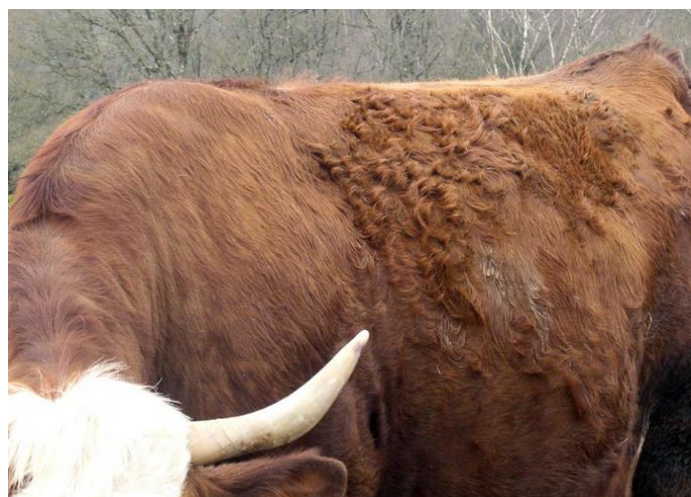
Garder un œil sur les premiers signes de désordre exprimés sur quelques individus (poils piqués, gros ventre, retard de croissance, « selle de cheval »...). Ces animaux sont des sentinelles, **ils indiquent qu'il est temps de changer les conditions du lot** ; les rentrer ou les déplacer dans une parcelle plus saine et voir avec votre vétérinaire pour un éventuel traitement sélectif. Des coprologies sur des animaux suspects ou sur un lot permettent de mieux cibler et d'intervenir à bon escient.

Deux exemples :

Suspicion de strongles digestifs sur des génisses charolaises



Poils formant une « selle de cheval » caractéristique d'une présence de paramphistomes



Source : GIE Zone verte