

Stat'Analysé N° 16

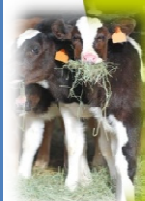
ZOOM SUR ...

... LES SORTIES BOVINES

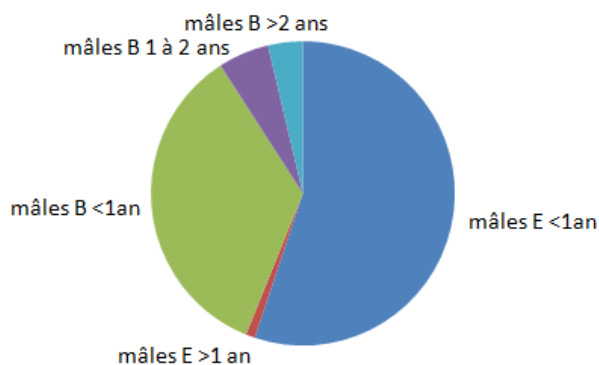
LAIT

Evolution des sorties laitières depuis 10 ans (mâles et femelles)

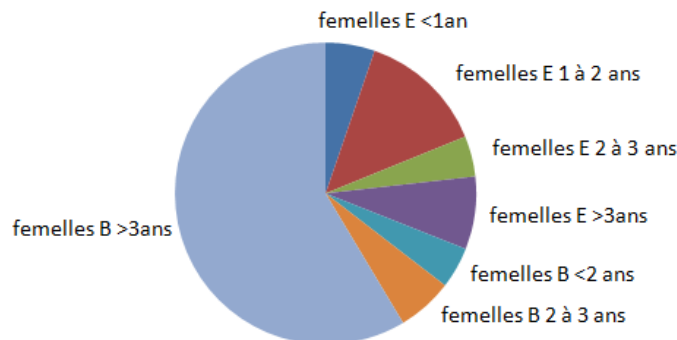
Année de sorties (de juillet à juin)	2011/2012			2016/2017			2021/2022		
	Mâles	Femelles	Total	Mâles	Femelles	Total	Mâles	Femelles	Total
Sorties « élevage »	15 776	5 074	20 850	13 841	4 345	18 186	10 575	3 406	13 981
<i>dont moins de 1 an</i>	15 367	1 325	16 692	13 571	1 228	14 799	10 391	954	11 345
<i>dont 1 à 3 ans</i>	389	1 616	2 005	252	1 334	1 586	165	1 043	1 208
<i>dont plus de 3 ans</i>	20	2 133	2 153	18	1 783	1 801	19	1 409	1 428
Sorties « boucherie »	11 734	16 020	27 754	11 916	14 473	26 389	8 269	12 462	20 731
<i>dont moins de 1 an</i>	8 992	576	9 568	9 633	897	10 530	6 550	672	7 222
<i>dont 1 à 3 ans</i>	2 508	1 243	3 751	2 073	1 127	3 200	1 447	1 208	2 655
<i>dont plus de 3 ans</i>	234	14 201	14 435	210	12 449	12 659	272	10 582	10 854
Total sorties animaux lait	27 510	21 094	48 604	25 757	18 818	44 575	18 844	15 868	34 712
<i>en % des sorties totales</i>	27,6%	20,1%	24,0%	26,1%	21,2%	23,8%	20,7%	18,6%	19,7%
Total des bovins lait présents (01/01)	10 911	99 323	110 234	10 551	93 975	104 526	7 443	77 213	84 656
<i>en % des bovins présents</i>	2,5%	22,8%	25,3%	2,4%	21,5%	23,9%	1,9%	19,5%	21,3%



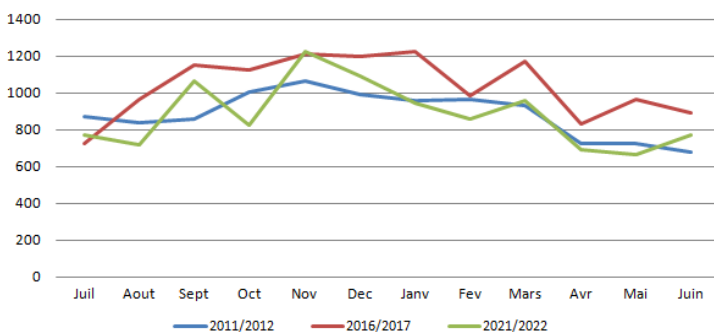
Répartition des sorties des mâles laitiers en 2021/2022



Répartition des sorties de femelles laitères en 2021/2022



Sorties des femelles laitères de plus de 3 ans destinées à la boucherie



Sur la période de 10 ans, le nombre de bovins de races laitières présents baissent de 23,2%.

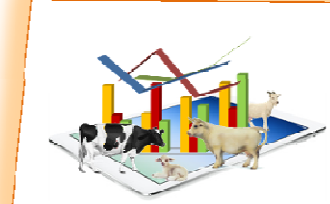
Pour les sorties des mâles, 55% sont des mâles élevage de moins de 1 an. Les veaux de boucherie représentent 34,8% des sorties, sachant que ces ateliers sont essentiellement dans l'Yonne. Les jeunes bovins laitiers ne représentent que 7,7%.

En femelles, 88% des femelles laitières de plus de 3 ans sortent en boucherie. Ces sorties boucherie sont en baisse de 25,5% en 10 ans. Ces sorties sont étalées sur toute l'année.

Le nombre de femelles laitières de plus de 36 mois destinée à l'élevage, et des génisses laitières de 1 à 3 ans sont très faibles.

LES CHIFFRES CLÉS ...

	Bovins lait présents	Bovins lait sortis	Veaux <1 an E	Veaux de boucherie	Vaches finies
2021/2022	84 656	34 712	11 345	7 222	10 582
Évol 10 ans	-23,2%	-28,6%	-32,0%	-24,5%	-25,5%

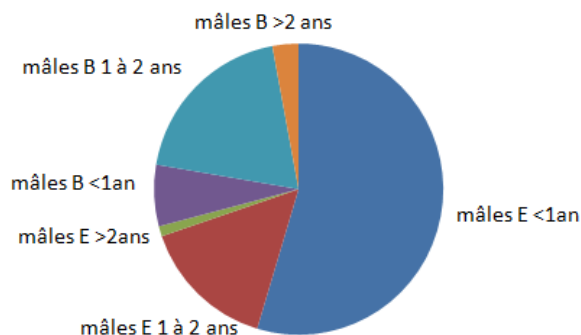


VIANDE

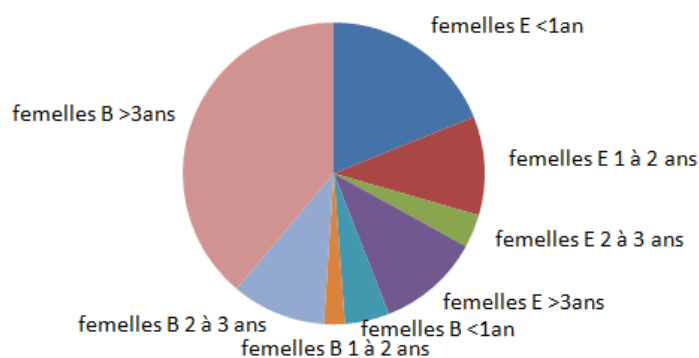
Evolution des sorties viande depuis 10 ans (mâles et femelles)

Année de sorties (de juillet à juin)	2011/2012			2016/2017			2021/2022		
	Mâles	Femelles	Total	Mâles	Femelles	Total	Mâles	Femelles	Total
Sorties « élevage »	51 643	30 966	82 609	52 015	28 844	80 859	51 008	30 617	81 625
<i>dont moins de 1 an</i>	40 343	11 882	52 225	38 349	10 800	49 249	39 304	13 130	52 434
<i>dont 1 à 2 ans</i>	10 521	7 307	17 828	12 943	7 523	20 466	10 892	7 347	18 239
<i>dont 2 à 3 ans</i>	259	3 096	3 355	276	2 774	3 050	302	2 477	2 379
<i>dont plus de 3 ans</i>	520	8 681	9 201	447	7 747	8 194	510	7 663	8 173
Sorties « boucherie »	20 605	42 672	63 277	20 744	41 096	61 840	20 965	38 870	59 835
<i>Dont <1 an</i>	4 304	3 530	7 834	4 600	3 466	8 066	4 929	3 308	8 237
<i>dont 1 à 2 ans</i>	13 929	1 993	15 922	14 246	1 901	16 147	13 949	1 563	15 512
<i>dont 2 à 3 ans</i>	891	7 898	8 789	693	7 164	7 857	644	7 001	7 645
<i>dont plus de 3 ans</i>	1 481	29 251	30 732	1 205	28 565	29 770	1 443	26 998	28 441
Total sorties animaux viande	72 248	73 638	145 886	72 759	69 940	142 699	71 973	69 487	141 460
<i>en % des sorties totales</i>	72,4%	79,9%	76,0%	73,9%	78,8%	76,2%	79,3%	81,4%	80,3%
Total des bovins viande présents (01/01)	65 949	259 522	325 471	69 194	263 921	333 115	67 199	244 903	312 102
<i>en % des bovins présents</i>	15,1%	59,6%	74,7%	15,8%	60,3%	76,1%	16,9%	61,7%	78,7%

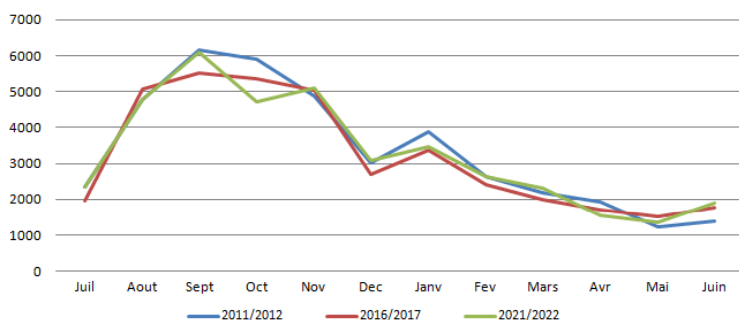
Répartition des sorties des mâles allaitants en 2021/2022



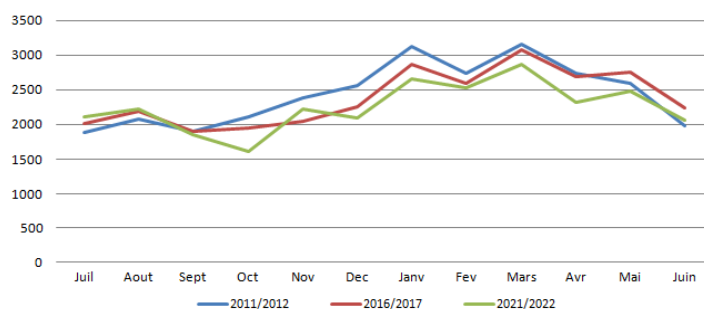
Répartition des sorties de femelles allaitantes en 2021/2022



Sorties des mâles allaitants de moins d'1 an destinés à l'élevage



Sorties des femelles viande de plus de 36 mois à la boucherie



Après une augmentation régulière du cheptel allaitant de 2013 à 2017, on observe une décapitalisation continue du cheptel en lien avec la conjoncture des prix et les sécheresses successives. Le cheptel présent au 31/12 a baissé de 6,3 % en 5 ans (-7,2 % en femelles), mais 4,1 % en 10 ans.

En 5 ans, le nombre de sorties a seulement baissé de 0,9 % (les sorties mâles baissent de 1,1 % et les sorties femelles baissent de 0,7 %).

56 % des femelles sortent en boucherie. **78 % des femelles allaitantes de plus de 36 mois sortent en boucherie** (77 % il y a 10 ans). Leur nombre de sorties a baissé de 7,7 %.

En 10 ans, le marché des mâles de moins de 1 an sorties élevage baisse de 3 % et se concentre de août à novembre, et celui des femelles de moins de 1 an sortie élevage augmente de 10 % sur 10 ans et même 21 % en 5 ans, signe de plus de réformes jeunes en brotardes. Les mâles allaitants de 1 à 2 ans destinés à la boucherie (jeunes bovins) sont stables en nombre de sorties sur 10 ans avec une baisse dans l'Aube, le Loiret et l'Yonne et une augmentation en Côte d'Or.

LES CHIFFRES CLÉS ...

Bovins viande présents

Bovins viande sortis

« Brotards »

Jeunes Bovins mâles

Vaches finies

2021/2022

312 102

141 460

39 304

13 949

26 998

Évol 10 ans

-4,1%

-3,0%

-2,6%

0%

-7,7%